



<b>Gruppo Rai</b>
<b>Analisi economico-finanziaria</b>
<i>periodo 2007-2010</i>

**ABSTRACT**

*Nota: tutti gli importi sono espressi in euro milioni*

Settembre 2011

### RISULTATI ECONOMICI DI SINTESI

	2006	2007	2008	2009	2010
Ricavi	3.162	3.232	3.211	3.178	3.012
Incrementi per lavori interni	16	25	33	30	28
<b>Valore della produzione</b>	<b>3.178</b>	<b>3.257</b>	<b>3.244</b>	<b>3.208</b>	<b>3.040</b>
Costi operativi	(1.513)	(1.421)	(1.561)	(1.530)	(1.384)
Costo del lavoro	(980)	(1.004)	(1.010)	(1.010)	(1.014)
(Oneri) e Proventi vari	(77)	(73)	15	(52)	(77)
<b>Margine Operativo Lordo (Ebitda)</b>	<b>608</b>	<b>759</b>	<b>688</b>	<b>616</b>	<b>565</b>
Ammortamenti	(619)	(636)	(651)	(651)	(629)
<b>Margine Operativo Netto (Ebit)</b>	<b>(11)</b>	<b>123</b>	<b>37</b>	<b>(35)</b>	<b>(64)</b>
(Oneri) e Proventi finanziari	3	(12)	(8)	(5)	(1)
<b>Risultato ante imposte</b>	<b>(8)</b>	<b>111</b>	<b>29</b>	<b>(40)</b>	<b>(65)</b>
Imposte	(79)	(116)	(36)	(22)	(33)
<b>Risultato Netto</b>	<b>(87)</b>	<b>(5)</b>	<b>(7)</b>	<b>(62)</b>	<b>(98)</b>



Il risultato netto mostra costantemente valori negativi per tutto il periodo in esame. Le continue perdite subite, soprattutto nel biennio 2009-2010, evidenziano una fragile struttura economica che tendenzialmente non riesce più a raggiungere il pareggio di bilancio



La politica di utilizzare tutte le risorse, talvolta anche in misura superiore a quanto la società è in grado di raccogliere (mercato e canone), denota una debole strategia di salvaguardia della consistenza patrimoniale, pur considerando tutti i vincoli di legge a cui è soggetta la gestione

**ANALISI DEL VALORE DELLA PRODUZIONE**

<i>delta</i>							
<b>2006-2010</b>		<b>2006</b>	<b>2007</b>	<b>2008</b>	<b>2009</b>	<b>2010</b>	<b>2010 vs 2009</b>
177	Ricavi da canoni di abbonamento	1.509	1.588	1.619	1.645	1.685	40
(204)	Ricavi da raccolta pubblicitaria	1.233	1.235	1.188	989	1.029	40
(123)	Ricavi commerciali normalizzati	421	409	404	369	298	(71)
<b>(150)</b>	<i>sub-totale</i>	<b>3.162</b>	<b>3.233</b>	<b>3.211</b>	<b>3.003</b>	<b>3.012</b>	<b>9</b>
	Ricavi commerciali non ripetitivi (*)	0	0	0	175	0	
	<b>Totale Ricavi a bilancio (A)</b>	<b>3.162</b>	<b>3.233</b>	<b>3.211</b>	<b>3.178</b>	<b>3.012</b>	
	Lavori interni su beni immateriali	10	19	26	23	19	
	Lavori interni su beni materiali	6	6	7	8	8	
	<b>Totale lavori interni capitalizzati (B)</b>	<b>16</b>	<b>25</b>	<b>33</b>	<b>30</b>	<b>27</b>	
	<b>Valore della Produzione (A + B)</b>	<b>3.179</b>	<b>3.257</b>	<b>3.244</b>	<b>3.208</b>	<b>3.039</b>	
	<i>variazione %</i>		<b>2,5%</b>	<b>-0,4%</b>	<b>-1,1%</b>	<b>-5,3%</b>	

(\*) il dato relativo al 2009 includeva € 175 di ricavi non ripetitivi per vendita diritti t.v. relativi ai mondiali di calcio ed eventi minori

**anno 2010 vs 2009** ⇒

*il miglioramento dei ricavi da canone di abbonamento (€ + 40) e da raccolta pubblicitaria (€ +40) per un totale di € 80 viene assorbito quasi completamente dalla riduzione dei ricavi commerciali (€ -71)*

**periodo 2006-2010** ⇒

*i ricavi da canone di abbonamento incrementano il loro contributo (€ 177) mentre le componenti gestionali rappresentate dai ricavi pubblicitari e dai ricavi commerciali riducono significativamente il loro apporto (€ -327)*

ANALISI DEI COSTI DEI SERVIZI ESTERNI

Elementi di costo	2006	2007	2008	2009	2010
Prestazioni di lavoro autonomo	(156)	(154)	(157)	(149)	(148)
<b>Costi di acquisizione e produzione programmi</b>	<b>(291)</b>	<b>(285)</b>	<b>(275)</b>	<b>(268)</b>	<b>(243)</b>
Diarie, viaggi e trasferimenti	(43)	(41)	(44)	(33)	(33)
Servizi per costi accessori del personale	(13)	(12)	(13)	(13)	(12)
Manutenzione e riparazioni	(30)	(31)	(31)	(33)	(32)
Servizi di documentazione e informazione	(55)	(50)	(52)	(54)	(50)
Assicurazioni e prevenzione	(20)	(21)	(20)	(21)	(20)
Pubblicità e propaganda	(25)	(27)	(28)	(20)	(20)
Spese promozionali e di distribuzione	(12)	(13)	(11)	(8)	(8)
Servizi di erogazione	(29)	(29)	(33)	(33)	(31)
Servizi generali	(93)	(91)	(86)	(80)	(77)
<b>Quote di terzi su fatturato</b>	<b>(55)</b>	<b>(59)</b>	<b>(53)</b>	<b>(42)</b>	<b>(40)</b>
Altri costi	(13)	(14)	(25)	(25)	(22)
<b>Costo dei servizi esterni</b>	<b>(833)</b>	<b>(827)</b>	<b>(827)</b>	<b>(777)</b>	<b>(737)</b>
<i>% variazione</i>		<i>-0,66%</i>	<i>-0,05%</i>	<i>-6,08%</i>	<i>-5,15%</i>

a cosa si riferiscono?

<i>costi acquisizione programmi + prestazioni lavoro aut. A</i>	(447)	(438)	(432)	(417)	(391)
<i>ricavi pubblicitari B</i>	1.233	1.235	1.188	989	1.029
<b>rapporto B : A</b>	<b>-36,2%</b>	<b>-35,5%</b>	<b>-36,3%</b>	<b>-42,2%</b>	<b>-38,0%</b>



I COSTI PER SERVIZI ESTERNI SUBISCONO UNA RIDUZIONE A PARTIRE DAL BIENNIO 2009-2010

**COSTO DEL LAVORO**

	2006	2007	2008	2009	2010
Salari e Stipendi	(712)	(728)	(728)	(730)	(726)
Oneri sociali	(185)	(191)	(198)	(204)	(206)
Accantonamento TFR	(50)	(54)	(52)	(49)	(53)
Trattamenti di quiescenza e simili	(14)	(16)	(16)	(15)	(14)
Altri costi del personale	(18)	(16)	(16)	(12)	(16)
<b>Totale Costo del Personale</b>	<b>(980)</b>	<b>(1.004)</b>	<b>(1.010)</b>	<b>(1.010)</b>	<b>(1.015)</b>
<i>variazione del costo del personale</i>		<i>2,5%</i>	<i>0,5%</i>	<i>0,0%</i>	<i>0,5%</i>

IL 2010 E' CARATTERIZZATO DAL MANCATO STANZIAMENTO (AD ECCEZIONE DI SIPRA) DEL SISTEMA PREMIANTE DI QUADRI, IMPIEGATI E DIRIGENTI CHE SI TRADUCE IN UN MINOR COSTO DI € 17,5 milioni



CONTINUA LA POLITICA DI INCENTIVAZIONE ALL'ESODO NONCHE' IL SOSTANZIALE BLOCCO DELLE POLITICHE GESTIONALI - TALI MISURE HANNO CONSENTITO DI COMPENSARE L'IMPATTO ECONOMICO DERIVANTE DA AUTOMATISMI CONTRATTUALI, STABILIZZAZIONE DEI PRECARI E DAI RINNOVI DI TUTTI I CONTRATTI COLLETTIVI



**Evoluzione della forza lavoro**

	2006	2007	2008	2009	2010
contratti a tempo determinato	1.872	1.840	1.927	1.965	1.794
personale in organico (*)	11.436	11.373	11.309	11.387	11.501
<b>organico medio</b>	<b>13.308</b>	<b>13.213</b>	<b>13.236</b>	<b>13.352</b>	<b>13.295</b>
<i>variazione organico medio</i>		<i>-95</i>	<i>23</i>	<i>116</i>	<i>-57</i>
<i>costo medio per dipendente</i>	<i>73.632</i>	<i>76.016</i>	<i>76.277</i>	<i>75.614</i>	<i>76.307</i>

(\*) = tempo indeterminato, di inserimento, di apprendistato e giornalistici biennali

**ONERI E PROVENTI VARI**  
*(GESTIONE ACCESSORIA)*

	2006	2007	2008	2009	2010
Accantonamenti al fondo pensionistico integrativo ex dipendenti	(15)	(8)	(13)	(10)	(10)
Svalutazione programmi ad utilità ripetuta	(31)	(36)	(33)	(36)	<b>(43)</b>
Accantonamenti per rischi ed oneri	(20)	(13)	(20)	(27)	<b>(19)</b>
Accantonamento al fondo svalutazione crediti	0	0	0	(14)	(8)
Altri oneri	(4)	0	(5)	(1)	(1)
<b>A. Totale Oneri</b>	<b>(70)</b>	<b>(57)</b>	<b>(71)</b>	<b>(87)</b>	<b>(81)</b>
Sopravvenienze attive (*)	38	33	<b>98</b>	59	40
Sopravvenienze passive	(13)	(16)	(15)	(23)	(11)
Sanzioni incompatibilità carica ex DG	(16)	0	0	0	0
Recupero IRAP esercizi precedenti per cambio normativa	0	0	0	5	0
Oneri per esodi agevolati	(15)	(30)	(0)	(7)	<b>(46)</b>
Eccedenza accantonamenti al fondo rischi anni precedenti	0	0	0	0	<b>20</b>
Altri oneri e proventi straordinari	(2)	(3)	0	2	0
<b>B. Totale oneri e proventi straordinari</b>	<b>(8)</b>	<b>(16)</b>	<b>83</b>	<b>35</b>	<b>4</b>
<b>C. Proventi da partecipazioni</b>	<b>1</b>	<b>0</b>	<b>3</b>	<b>1</b>	<b>1</b>
<b>Totale (oneri) e proventi diversi di gestione (A+B+C)</b>	<b>(77)</b>	<b>(73)</b>	<b>15</b>	<b>(52)</b>	<b>(77)</b>
	<i>check box</i>	0	0	0	0

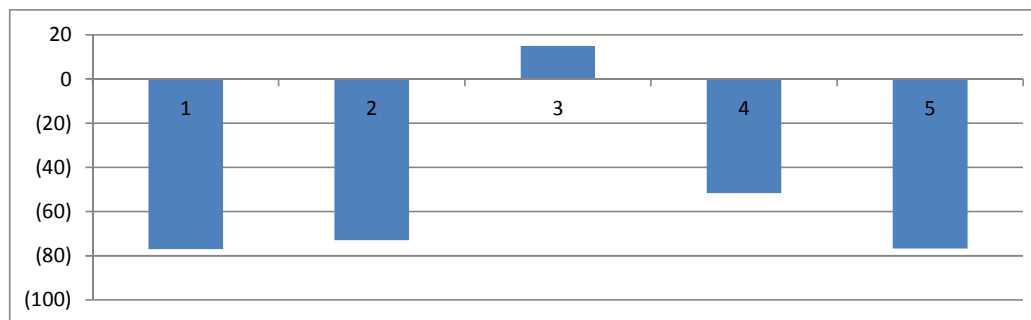
in aumento

in diminuzione

rilascio a conto economico di precedenti accantonamenti

(\*) il dato relativo al 2008 si riferisce per la maggior parte agli esiti dell'accordo transattivo riguardante i diritti di autore

andamento della gestione accessoria



### AMMORTAMENTI

	2006	2007	2008	2009	2010
Ammortamenti beni tangibili	(149)	(133)	(119)	(111)	(109)
<i>investimenti in beni materiali</i>	<b>109</b>	<b>91</b>	<b>119</b>	<b>138</b>	<b>142</b>
Ammortamenti programmi	(459)	(494)	(520)	(528)	(507)
<i>investimenti in programmi</i>	<b>557</b>	<b>572</b>	<b>599</b>	<b>543</b>	<b>522</b>
Ammortamenti altri beni intangibili	(11)	(9)	(12)	(12)	(13)
<i>investimenti in altri beni</i>	<b>12</b>	<b>38</b>	<b>9</b>	<b>26</b>	<b>8</b>
<b>Totale ammortamenti</b>	<b>(619)</b>	<b>(636)</b>	<b>(651)</b>	<b>(651)</b>	<b>(629)</b>
<i>check box</i>	0	0	0	0	0
<i>investimenti totali</i>	<b>678</b>	<b>701</b>	<b>726</b>	<b>708</b>	<b>671</b>
<i>rapporto investimenti/ammortamenti</i>	<b>109%</b>	<b>110%</b>	<b>112%</b>	<b>109%</b>	<b>107%</b>



L'AMMORTAMENTO DEI PROGRAMMI INFLUISCE SIGNIFICATIVAMENTE SUL RISULTATO DI ESERCIZIO



IL RAPPORTO INVESTIMENTI/AMMORTAMENTI RIMANE COSTANTEMENTE SOPRA LA PARITA'

IL CONTRIBUTO DELLE VARIE GESTIONI AL RISULTATO DI PERIODO

	2006	2007	2008	2009	2010
Ricavi normalizzati	3.162	3.233	3.211	3.003	3.012
Costi operativi normalizzati	(2.493)	(2.425)	(2.570)	(2.371)	(2.398)
<b>Gestione Operativa normalizzata</b>	<b>669</b>	<b>807</b>	<b>641</b>	<b>632</b>	<b>614</b>
Lavori interni	16	25	33	30	28
Ricavi non ripetitivi	0	0	0	175	0
Costi non ripetitivi	0	0	0	(169)	0
<b>A. Gestione Operativa</b>	<b>685</b>	<b>832</b>	<b>673</b>	<b>668</b>	<b>642</b>
B. Gestione Accessoria	(77)	(73)	15	(52)	(77)
C. Ammortamenti	(619)	(636)	(651)	(651)	(629)
D. Gestione Finanziaria	3	(12)	(8)	(5)	(1)
E. Imposte	(79)	(116)	(36)	(22)	(33)
<b>Risultato netto (A+B+C+D+E)</b>	<b>(87)</b>	<b>(5)</b>	<b>(7)</b>	<b>(62)</b>	<b>(98)</b>

*peso % ammortamenti su MOL*      90,3%      76,5%      96,7%      97,5%      98,0%

**GESTIONE OPERATIVA**



IL CONTRIBUTO DELLA GESTIONE OPERATIVA SUBISCE UNA DRASTICA FLESSIONE NEL 2009 RISPETTO ALL'ANNO 2007 (CONFRONTO FRA ANNI DISPARI) A FRONTE DEL SIGNIFICATIVO CALO DEI RICAVI RELATIVI ALLA RACCOLTA PUBBLICITARIA SUBITO NEL 2009

**GESTIONE ACCESSORIA**



L'ANNO 2008 BENEFICIA DI SOPRAVVENIENZE ATTIVE PER € 98 RIFERITE PREVALENTEMENTE ALL'ACCORDO TRANSATTIVO RIGUARDANTE I DIRITTI DI AUTORE

**AMMORTAMENTI**



IL PESO DEGLI AMMORTAMENTI (SOPRATTUTTO I BENI INTANGIBILI RIFERITI AI PROGRAMMI) CONDIZIONA SIGNIFICATIVAMENTE IL RISULTATO DI PERIODO

**GESTIONE FINANZIARIA**



NONOSTANTE IL DETERIORAMENTO DELLA POSIZIONE FINANZIARIA NETTA IL PESO DEGLI ONERI FINANZIARI E' IN MIGLIORAMENTO



**STRUTTURA PATRIMONIALE**

	2006	2007	2008	2009	2010
Immobilizzazioni Immateriali	961	1.004	1.035	1.013	965
Immobilizzazioni Materiali	600	557	555	581	613
Immobilizzazioni Finanziarie	23	20	21	23	20
<b>Totale Capitale fisso</b>	<b>1.584</b>	<b>1.581</b>	<b>1.611</b>	<b>1.617</b>	<b>1.598</b>
<b>Capitale Circolante netto</b>	<b>(210)</b>	<b>(167)</b>	<b>(149)</b>	<b>(106)</b>	<b>(223)</b>
<b>Totale Capitale investito</b>	<b>1.373</b>	<b>1.414</b>	<b>1.462</b>	<b>1.511</b>	<b>1.375</b>
Benefici a dipendenti	(556)	(541)	(527)	(512)	(493)
Fondi per imposte, anche differite	51	(28)	(7)	23	36
Fondi Rischi e Oneri	(241)	(263)	(262)	(245)	(239)
<b>Fabbisogno finanziario coperto da:</b>	<b>628</b>	<b>583</b>	<b>666</b>	<b>777</b>	<b>679</b>
Patrimonio Netto (Gruppo e terzi)	(707)	(701)	(693)	(632)	(531)
Posizione Finanziaria Netta	79	118	27	<b>(146)</b>	<b>(149)</b>
<b>Netto a pareggio</b>	<b>0</b>	<b>0</b>	<b>0</b>	<b>0</b>	<b>0</b>

LA COMPOSIZIONE DELL'ATTIVO IMMOBILIZZATO RISULTA ESSERE SBILANCIATA VERSO I VALORI INTANGIBILI



LE IMMOBILIZZAZIONI MATERIALI RIMANGONO INVARIATE



IL CAPITALE CIRCOLANTE NETTO MOSTRA VALORI NEGATIVI E QUINDI DRENA LIQUIDITA' (NON E' AUTOLIQUIDANTE)



IL PATRIMONIO NETTO E' IN COSTANTE DECLINO MENTRE LA POSIZIONE FINANZIARIA NETTA A PARTIRE DALL'ANNO 2009 ASSUME VALORI NEGATIVI

**BENI INTANGIBILI**

	2006	2007	2008	2009	2010
<b>A. Costi impianto ed ampliamento</b>	<b>0</b>	<b>0</b>	<b>0</b>	<b>0</b>	<b>0</b>
<b>Programmi</b>	<b>656</b>	<b>719</b>	<b>741</b>	<b>687</b>	<b>643</b>
Altri	3	1	1	2	5
<b>B. Diritti di utilizzazione opere di ingegno</b>	<b>659</b>	<b>721</b>	<b>742</b>	<b>689</b>	<b>648</b>
Digitale terrestre	30	28	25	21	18
Altri	0	0	0	0	0
<b>C. Concessioni, licenze, marchi e diritti simili</b>	<b>31</b>	<b>28</b>	<b>25</b>	<b>22</b>	<b>18</b>
<b>Programmi</b>	<b>256</b>	<b>234</b>	<b>246</b>	<b>276</b>	<b>278</b>
Oneri pluriennali su immobili di terzi	0	0	2	1	2
Altri	2	4	4	8	3
<b>D. Immobilizzazioni in corso</b>	<b>258</b>	<b>238</b>	<b>251</b>	<b>285</b>	<b>283</b>
<b>E. Altri intangibili</b>	<b>14</b>	<b>17</b>	<b>17</b>	<b>18</b>	<b>16</b>
<b>Beni intangibili (A+B+C+D+E)</b>	<b>961</b>	<b>1.004</b>	<b>1.035</b>	<b>1.013</b>	<b>965</b>

acquisto in concessione delle frequenze per la rete digitale terrestre

*% beni intangibili su capitale investito*      **71,3%**      **70,8%**      **70,1%**      **66,5%**      **69,9%**

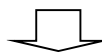
LA RIDUZIONE INTERVENUTA NEL 2010 E' IMPUTABILE ALLA VOCE PROGRAMMI (GLI AMMORTAMENTI SUPERANO GLI INVESTIMENTI)

**POSIZIONE FINANZIARIA NETTA**

	2006	2007	2008	2009	2010
Debiti verso banche (a breve termine)	0	(5)	(2)	(164)	(149)
Debiti verso finanziatori (a medio/lungo termine) (*)	(5)	(4)	(3)	(3)	(3)
<b>Indebitamento lordo</b>	<b>(5)</b>	<b>(9)</b>	<b>(6)</b>	<b>(166)</b>	<b>(152)</b>
Disponibilità liquide e titoli	84	127	33	21	3
<b>Posizione finanziaria netta</b>	<b>79</b>	<b>118</b>	<b>27</b>	<b>(146)</b>	<b>(149)</b>
	<b>variazione</b>				
		<b>39</b>	<b>(91)</b>	<b>(173)</b>	<b>(3)</b>

(\*) si riferisce ad un finanziamento collegato all'immobile di proprietà sito in Aosta (sede regionale)

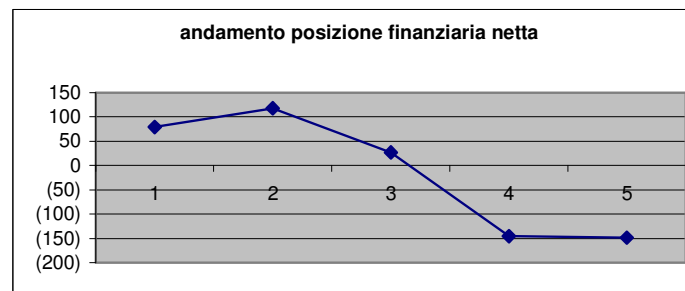
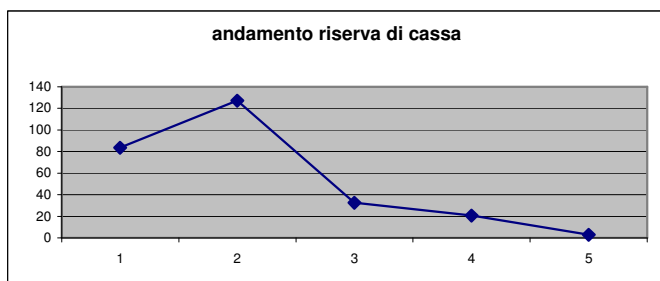
LA RISERVA DI CASSA SUBISCE UNA FLESSIONE SIGNIFICATIVA A PARTIRE DAL 2008 A SEGUITO DELLE PERDITE SUBITE - NEL 2010 SI RIDUCE NOTEVOLMENTE FINO QUASI AD AZZERARSI



LA PFN SUBISCE UN DECLINO SIGNIFICATIVO A PARTIRE DALL'ANNO 2008 PER RAGGIUNGERE IL SUO PICCO NEGATIVO NEL 2010



LA SOSTANZIALE STABILITA' DELLA PFN DEL 2010 vs 2009 - NONOSTANTE LE PERDITE SUBITE (€ -98) - E' DA COLLEGARSI ALLA RIDUZIONE DEI CREDITI COMMERCIALI (€ -124) A SEGUITO DEGLI INCASSI DI CREDITI PREGRESSI DAL MINISTERO RELATIVI A CONVENZIONI PER SERVIZI RESI



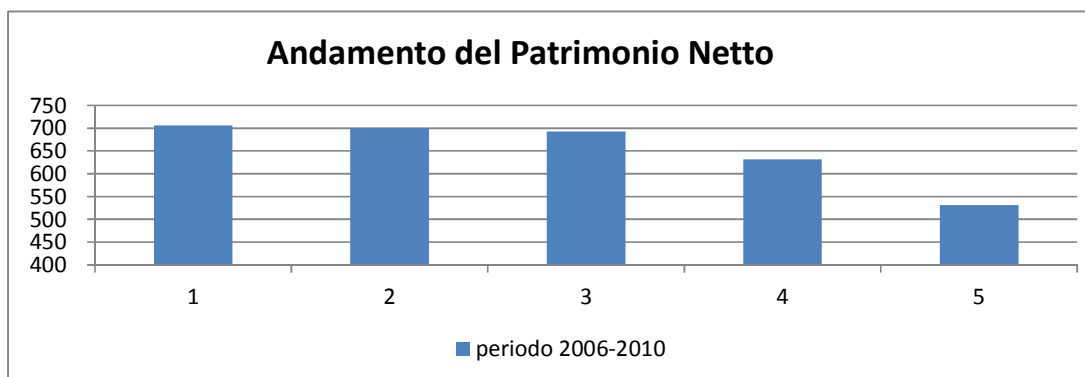
**IL PATRIMONIO NETTO**

Composizione	2006	2007	2008	2009	2010
A. Capitale Sociale	(243)	(243)	(243)	(243)	(243)
B. Riserva legale	(7)	(7)	(7)	(7)	(7)
C. Altre riserve	(505)	(444)	(444)	(444)	(380)
D. Utili portati a nuovo	(37)	(11)	(6)	0	0
E. Perdite del periodo	87	5	8	62	98
<b>Patrimonio Netto Gruppo</b>	<b>(705)</b>	<b>(699)</b>	<b>(692)</b>	<b>(631)</b>	<b>(531)</b>
<b>Patrimonio netto di terzi</b>	<b>(2)</b>	<b>(2)</b>	<b>(1)</b>	<b>(1)</b>	<b>0</b>
<b>Totale Patrimonio Netto</b>	<b>(707)</b>	<b>(701)</b>	<b>(693)</b>	<b>(632)</b>	<b>(531)</b>

Movimentazione					
<b>Saldo iniziale 1/1</b>	<b>(795)</b>	<b>(707)</b>	<b>(701)</b>	<b>(693)</b>	<b>(632)</b>
risultato del periodo	87	5	8	62	98
dividendi pagati	0	0	0	0	0
altri movimenti	1	1	1	(1)	4
<b>Saldo finale 31/12</b>	<b>(707)</b>	<b>(701)</b>	<b>(693)</b>	<b>(632)</b>	<b>(531)</b>

*variazione %*    **-11,0%**    **-0,8%**    **-1,1%**    **-8,8%**    **-16,1%**

DAI SUDETTI MOVIMENTI SI EVINCE CHE LA SOCIETA' - NEL PERIODO IN ESAME - HA RIDOTTO IL SUO PATRIMONIO NETTO IN MODO SIGNIFICATIVO DA € 795 A € 531 (IN TERMINI % EQUIVALE AL 33,2%)



L'ATTUALE LIVELLO DI PATRIMONIO NETTO RAPPRESENTA UNA POTENZIALE FONTE DI CRITICITA' QUALORA LA SOCIETA' NON RIESCA NEL BREVE PERIODO A RAGGIUNGERE L'OBIETTIVO DELL'EQUILIBRIO ECONOMICO

**PROSPETTO DEI FLUSSI DI CASSA**

	2006	2007	2008	2009	2010
<b>Posizione Finanziaria netta - inizio periodo</b>	95	79	118	27	(146)
<b>flussi di cassa del periodo</b>	(16)	39	(91)	(173)	(3)
<b>Posizione Finanziaria netta - fine periodo</b>	79	118	27	(146)	(149)

*check box*      0      0      0      0      0

**Flussi di cassa del periodo così composti:**

<b>A. flussi di cassa operativi (free cash flow)</b>	655	709	624	520	656
B. flussi di cassa dalle attività di investimento	(671)	(671)	(712)	(693)	(652)
C. flussi di cassa dalle attività di finanziamento	(2)	(0)	(2)	(1)	(1)
D. Dividendi distribuiti e altri movimenti	0	0	0	0	0
E. Altri movimenti	2	2	(1)	0	(6)
<b>Totale flussi di cassa (A+B+C+D)</b>	<b>(16)</b>	<b>39</b>	<b>(91)</b>	<b>(173)</b>	<b>(3)</b>

periodo 2006 - 2007

I FLUSSI DI CASSA SONO SOSTANZIALMENTE IN EQUILIBRIO

periodo 2008 - 2009

I FLUSSI DI CASSA TOTALI GENERATI - A PARTIRE DALL'ESERCIZIO 2008 E CON MAGGIOR ENFASI NEL 2009 - ASSUMONO VALORI NEGATIVI SIGNIFICATIVI

TALE SITUAZIONE E' DOVUTA ALLO SQUILIBRIO FRA FLUSSI DI CASSA OPERATIVI E FLUSSI DI CASSA PER INVESTIMENTI

periodo 2010

I FLUSSI DI CASSA RITORNANO AD UNA SITUAZIONE DI SOSTANZIALE IN EQUILIBRIO

**ANDAMENTO ABBONATI**

	2007	2008	2009	2010
Rinnovi	15.462.729	15.528.437	15.566.315	15.580.879
Nuovi abbonati	434.228	411.177	401.457	415.001
<b>Totale abbonati paganti</b>	<b>15.896.957</b>	<b>15.939.614</b>	<b>15.967.772</b>	<b>15.995.880</b>
<i>Morosi</i>	<i>664.827</i>	<i>738.965</i>	<i>788.719</i>	<i>865.244</i>
<b>Totale iscritti a ruolo</b>	<b>16.561.784</b>	<b>16.678.579</b>	<b>16.756.491</b>	<b>16.861.124</b>
disdette	(338.592)	(294.382)	(323.545)	(310.368)

**Riconciliazione del portafoglio abbonati**

<b>Iscritti a ruolo iniziali 1/1/2008</b>	<b>16.561.784</b>
+ nuovi abbonati 2008-2010	1.227.635
- disdette 2008-2010	(928.295)
<b>Iscritti a ruolo finali 31/12/2010</b>	<b>16.861.124</b>

<b>% morosi/paganti</b> ↑	<b>4,2%</b>	<b>4,6%</b>	<b>4,9%</b>	<b>5,4%</b>
<b>% disdette/iscritti a ruolo</b> ↑	<b>2,0%</b>	<b>1,8%</b>	<b>1,9%</b>	<b>1,8%</b>
<b>apporto nuovi abbonati/disdette</b> (rappresenta il tasso di rinnovo)	<b>1,28</b>	<b>1,40</b>	<b>1,24</b>	<b>1,34</b>

in aumento

trend positivo. Valori superiori all'unità indicano un tasso di incremento degli abbonati

L'EVASIONE DEL CANONE VIENE STIMATA IN UN MINOR INTROITO DI CIRCA € 500 ALL'ANNO

<b>% evasione canone</b> ↓	<b>25,0%</b>	<b>26,1%</b>	<b>26,5%</b>
----------------------------	--------------	--------------	--------------

in aumento. Fenomeno fisiologico

LA SOCIETA' DICHIARA DI AVER INTENSIFICATO LE AZIONI DI RISCOSSIONE COATTA PER CONTRASTARE L'ANDAMENTO NEGATIVO DEL RAPPORTO MOROSI/PAGANTI

**ANDAMENTO DEL MERCATO DELLA RACCOLTA PUBBLICITARIA**

(\*) i dati relativi al mercato pubblicitario sono stati rilevati dai bilanci consolidati Mediaset (in quanto società quotata in borsa) più analitici rispetto ai dati rilevabili dai bilanci Rai

Mezzo	2006	mix	2007	mix	2008	mix	2009	mix	2010	mix
Stampa	3.012	35,3%	3.102	35,3%	2.890	33,7%	2.388	29,9%	2.290	28,8%
Televisione	4.599	54,0%	4.653	53,0%	4.596	53,6%	4.359	54,5%	4.619	58,2%
Radio	441	5,2%	476	5,4%	488	5,7%	436	5,5%	470	5,9%
Affissioni	197	2,3%	201	2,3%	227	2,6%	170	2,1%	137	1,7%
Cinema	76	0,9%	70	0,8%	58	0,7%	56	0,7%	63	0,8%
Internet	198	2,3%	282	3,2%	321	3,7%	585	7,3%	363	4,6%
<b>Totale mercato (*)</b>	<b>8.523</b>	<b>100%</b>	<b>8.784</b>	<b>100%</b>	<b>8.580</b>	<b>100%</b>	<b>7.994</b>	<b>100%</b>	<b>7.942</b>	<b>100%</b>

tasso globale di crescita 2,7% 3,1% -2,3% -6,8% -0,7%

**stampa:** calo nella raccolta pubblicitaria del mezzo stampa (periodici -5,4% e quotidiani -2%)

**internet:** andamenti discontinui ma complessivamente in crescita

**MERCATO**

COMPLESSIVAMENTE SI REGISTRANO ANDAMENTI NEGATIVI A PARTIRE DAL 2008 (-2,3%) ANNO DI INIZIO DELLA CRISI CON UN PICCO NEGATIVO NEL 2009 (-6,8%) ED UN RALLENTAMENTO DELLA DISCESA NEL 2010 (-0,7%)

ALL'INTERNO DEI VARI MEZZI LA T.V. SUBISCE UNA FLESSIONE SIGNIFICATIVA NEL 2009 (-5,2%) CHE VIENE RECUPERATA INTEGRALMENTE NEL 2010 - IL MEZZO INTERNET REGISTRA UN PICCO POSITIVO NEL 2009 PER POI FLETTERE SIGNIFICATIVAMENTE NEL 2010

CONFRONTO RAI - MERCATO PUBBLICITARIO SUI MEZZI T.V. E RADIO					
	2006	2007	2008	2009	2010
Rai - tasso di crescita t.v.	0,3%	-0,1%	-3,7%	-17,1%	2,9%
mercato - tasso di crescita Tv	1,0%	1,2%	-1,2%	-5,2%	6,0%
gap Rai/mercato	-0,7%	-1,3%	-2,5%	-12,0%	-3,1%
Rai - tasso di crescita radio	8,0%	7,9%	2,5%	-10,7%	7,8%
mercato tasso di crescita radio	-1,2%	-0,1%	-4,2%	-22,5%	-3,2%
gap Rai/mercato	-9,2%	-8,1%	-6,7%	-11,8%	-11,0%

**RAI**

LA RACCOLTA PUBBLICITARIA SUL MEZZO T.V. E' SOTTOPERFORMANTE RISPETTO ALL'ANDAMENTO DEL MERCATO - IL PICCO VIENE RAGGIUNTO NELL'ANNO 2009

PER QUANTO RIGUARDA IL MEZZO RADIO - LE PERFORMANCE SONO COSTANTEMENTE AL DI SOTTO DEL MERCATO

